



## ΣΤΟΙΧΕΙΑ ΦΥΣΙΚΗΣ ΚΙΝΗΣΗΣ ΠΛΗΘΥΣΜΟΥ: 2022

Η Ελληνική Στατιστική Αρχή ανακοινώνει τα στατιστικά στοιχεία αναφορικά με την εξέλιξη των δημογραφικών μεγεθών στη Χώρα κατά το έτος 2022. Τα δεδομένα αφορούν σε γεγονότα φυσικής κίνησης, όπως γεννήσεις, θανάτους, γάμους και σύμφωνα συμβίωσης του πληθυσμού που διέμενε στην Ελληνική Επικράτεια κατά το 2022. Στην παρούσα δημοσίευση, ανακοινώνονται, για πρώτη φορά, στατιστικά στοιχεία διαζυγίων (αμετάκλητες δικαστικές αποφάσεις και λύσεις γάμου με συμβολαιογραφική πράξη) των ετών 2018-2022. Πηγή όλων των στοιχείων είναι τα Ληξιαρχεία των Δημοτικών Αρχών.

- Σύμφωνα με τα παραπάνω, οι γεννήσεις στην Ελλάδα κατά το 2022 ανήλθαν σε 76.541 (39.558 αγόρια και 36.983 κορίτσια) καταγράφοντας μείωση κατά 10,3% σε σχέση με το 2021 που ήταν 85.346 (43.998 αγόρια και 41.348 κορίτσια). Στις γεννήσεις δεν συμπεριλαμβάνονται οι γεννήσεις νεκρών βρεφών, οι οποίες κατά το 2022 ανήλθαν σε 446, μειωμένες κατά 1,5% σε σχέση με το 2021 που ήταν 453 (Πίνακες 1, 2, 3, 4 και 7).
- Οι θάνατοι, κατά το 2022, ανήλθαν σε 140.801 (70.802 άνδρες και 69.999 γυναίκες) καταγράφοντας μείωση κατά 2,2% σε σχέση με το 2021 που ήταν 143.923 (73.420 άνδρες και 70.503 γυναίκες). Οι θάνατοι βρεφών ηλικίας κάτω του έτους ανήλθαν σε 239, μειώνοντας το δείκτη βρεφικής θνησιμότητας (θάνατοι βρεφών ηλικίας κάτω του έτους ανά 1.000 γεννήσεις ζώντων) από 3,48 το 2021 σε 3,12 το 2022 (Πίνακες 1, 2, 6 και 7).
- Οι γάμοι το 2022 ανήλθαν σε 43.355 (21.381 θρησκευτικοί και 21.974 πολιτικοί) παρουσιάζοντας αύξηση κατά 6,4% σε σχέση με το 2021, κατά το οποίο είχαν πραγματοποιηθεί 40.759 (18.487 θρησκευτικοί και 22.272 πολιτικοί). Τα σύμφωνα συμβίωσης το 2022 ανήλθαν σε 13.157, παρουσιάζοντας αύξηση 13,9% σε σύγκριση με το 2021 που ήταν 11.550. Στα σύμφωνα συμβίωσης του έτους 2022 περιλαμβάνονται 394 σύμφωνα συμβίωσης μεταξύ ανδρών και 113 μεταξύ γυναικών (Πίνακας 8).
- Τα διαζύγια το 2022 ανήλθαν σε 14.477 παρουσιάζοντας αύξηση κατά 4,0% σε σχέση με το 2021 (13.921 διαζύγια). Αναφορικά με τον τύπο διαζυγίου, οκτώ στα δέκα διαζύγια που εκδόθηκαν την τελευταία πενταετία είναι συναινετικά. Κατά το 2022, εκδόθηκαν 11.638 συναινετικά (80,4%) και 1.906 κατ' αντιδικία διαζύγια (13,2%), ενώ για 933 διαζύγια (6,4%) δεν δηλώθηκε ο τύπος διαζυγίου. Το 2022, οι περισσότερες αποφάσεις διαζυγίων αφορούν σε άτομα ηλικίας 40 - 44 ετών (άνδρες 17,8% και γυναίκες 20,0%) και ακολουθούν τα άτομα ηλικίας 45 - 49 ετών (άνδρες 17,6% και γυναίκες 16,4%). Το 65,6% των διαζυγίων που εκδόθηκαν το 2022 αφορά σε γάμους που διήρκησαν 10 και πλέον έτη (9.500 διαζύγια) (Πίνακες 10, 11, 12, 13).
- Η αναλογία διαζυγίων ανά 100 γάμους ήταν 33,4 το 2022, έναντι 34,2 το 2021, 41,2 το 2020, 32,1 το 2019 και 32,8 το 2018 (Πίνακας 11).

### Πληροφορίες για μεθοδολογικά θέματα:

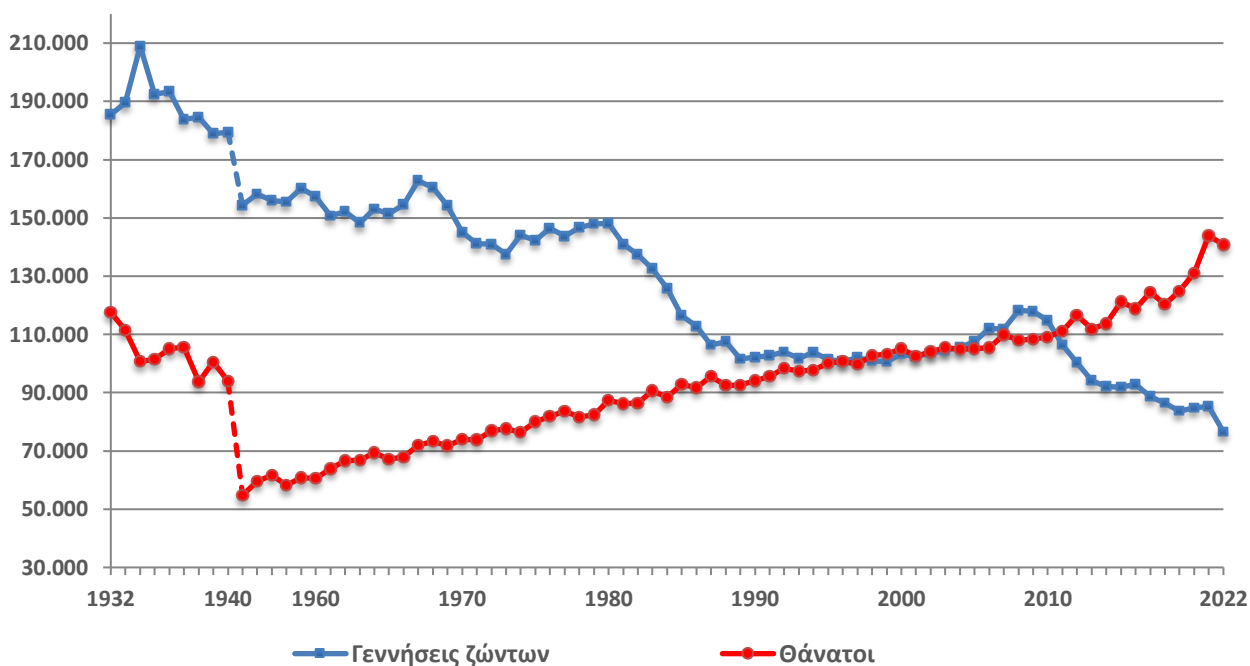
Διεύθυνση Στατιστικών Πληθυσμού, Απασχόλησης  
και Κόστους Ζωής  
Τμήμα Στατιστικών Πληθυσμού και Μετανάστευσης  
Θυμόγλου Γεωργία, τηλ.: +30 213 135 2175  
e-mail: [g.thymoglou@statistics.gr](mailto:g.thymoglou@statistics.gr)  
Χρήστου Χρήστος, τηλ.: +30 213 135 2884  
e-mail: [c.christou@statistics.gr](mailto:c.christou@statistics.gr)

### Πληροφορίες για παροχή δεδομένων:

Τηλ: 213 135 2022, -2308, -2310  
e-mail : [data.dissem@statistics.gr](mailto:data.dissem@statistics.gr)

## ΠΙΝΑΚΕΣ ΚΑΙ ΓΡΑΦΗΜΑΤΑ

Γράφημα 1. Γεννήσεις ζώντων και Θάνατοι για τα έτη 1932 - 2022



Πίνακας 1. Γεννήσεις ζώντων και Θάνατοι

	Γεννήσεις Ζώντων	Θάνατοι	Φυσική Μεταβολή
1932	185.523	117.593	67.930
1940	179.500	93.830	85.670
1960	157.239	60.563	96.676
1965	151.448	67.269	84.179
1970	144.928	74.009	70.919
1975	142.273	80.077	62.196
1980	148.134	87.282	60.852
1985	116.481	92.886	23.595
1990	102.229	94.152	8.077
1995	101.495	100.158	1.337
2000	103.274	105.170	-1.896
2005	107.545	105.091	2.454
2010	114.766	109.084	5.682
2015	91.847	121.183	-29.336
2016	92.898	118.788	-25.890
2017	88.553	124.495	-35.942
2018	86.440	120.291	-33.851
2019	83.756	124.954	-41.198
2020	84.764	131.025*	-46.261
2021	85.346	143.923*	-58.577
2022	76.541	140.801	-64.260

\*Αναθεωρημένα στοιχεία

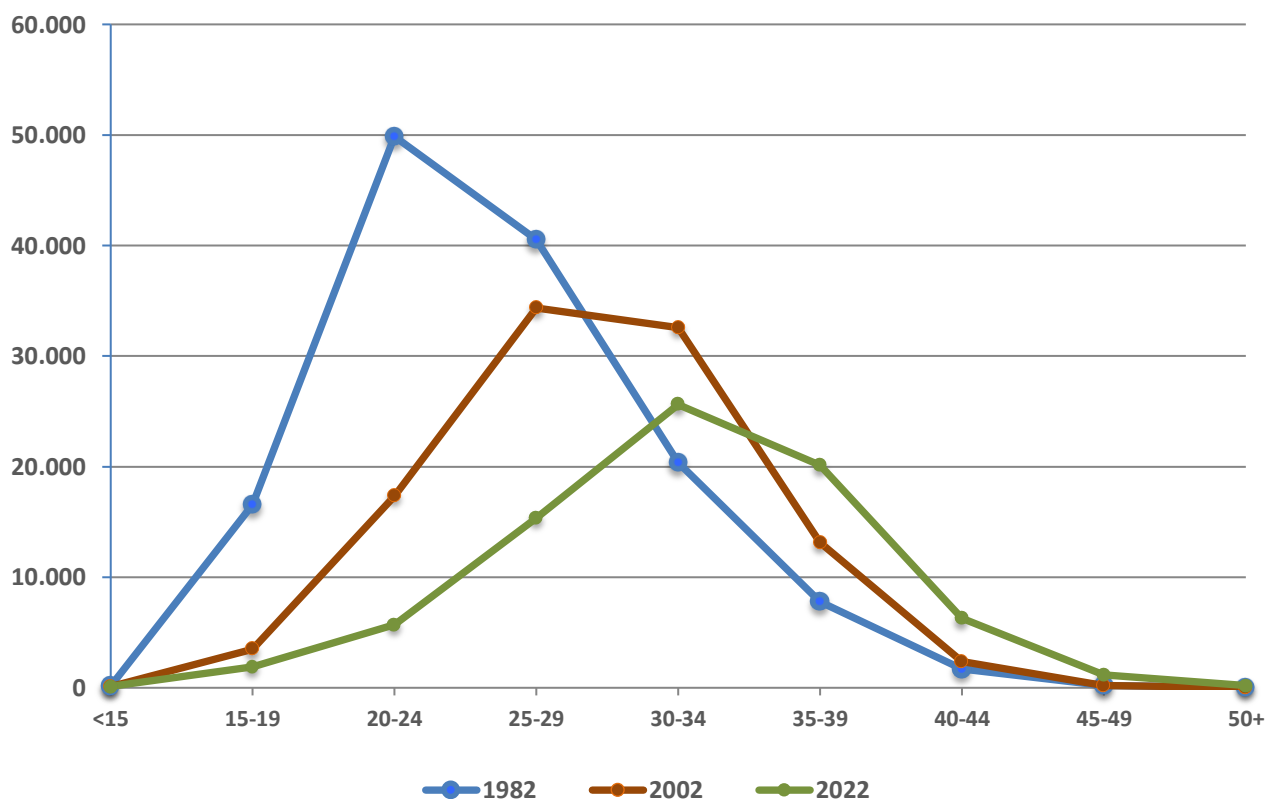
**Πίνακας 2. Γεννήσεις ζώντων κατά τόπο μόνιμης κατοικίας της μητέρας και Θάνατοι κατά τόπο μόνιμης κατοικίας του θανόντα, έτους 2022**

Τόπος μόνιμης κατοικίας	Γεννήσεις Ζώντων	Θάνατοι
<b>Σύνολο Χώρας</b>	<b>76.541</b>	<b>140.801</b>
<b>Ανατολική Μακεδονία και Θράκη</b>	<b>3.884</b>	<b>8.371</b>
Δράμα	556	1.426
Έβρος	840	2.084
Καβάλα	896	2.176
Ξάνθη	945	1.246
Ροδόπη	647	1.439
<b>Κεντρική Μακεδονία</b>	<b>12.339</b>	<b>24.981</b>
Ημαθία	830	2.082
Θεσσαλονίκη	7.929	13.005
Κιλκίς	392	1.324
Πέλλα	860	2.252
Πιερία	761	1.856
Σέρρες	836	3.075
Χαλκιδική	731	1.387
<b>Δυτική Μακεδονία</b>	<b>1.432</b>	<b>3.859</b>
Γρεβενά	115	487
Καστοριά	236	721
Κοζάνη	827	1.966
Φλώρινα	254	685
<b>Θεσσαλία</b>	<b>4.679</b>	<b>10.133</b>
Καρδίτσα	614	1.844
Λάρισα	1.963	3.654
Μαγνησία	1.384	2.682
Τρίκαλα	718	1.953
<b>Ήπειρος</b>	<b>1.972</b>	<b>4.553</b>
Άρτα	369	1.167
Θεσπρωτία	220	616
Ιωάννινα	1.053	1.987
Πρέβεζα	330	783
<b>Ιόνια Νησιά</b>	<b>1.625</b>	<b>2.940</b>
Ζάκυνθος	408	541
Κέρκυρα	743	1.552
Κεφαλονιά	264	486
Λευκάδα	210	361
<b>Δυτική Ελλάδα</b>	<b>4.767</b>	<b>9.271</b>
Αιτωλοακαρνανία	1.469	2.992
Αχαΐα	2.349	3.968
Ηλεία	949	2.311
<b>Στερεά Ελλάδα</b>	<b>3.293</b>	<b>7.640</b>
Βοιωτία	770	1.595
Εύβοια	1.406	3.034
Ευρυτανία	71	244
Φθιώτιδα	891	2.265
Φωκίδα	155	502
<b>Πελοπόννησος</b>	<b>3.683</b>	<b>8.522</b>
Αργολίδα	662	1.477
Αρκαδία	472	1.232
Κορινθία	979	2.206
Λακωνία	535	1.320
Μεσσηνία	1.035	2.287
<b>Αττική</b>	<b>28.345</b>	<b>46.779</b>
<b>Βόρειο Αιγαίο</b>	<b>1.356</b>	<b>2.587</b>
Λέσβος	691	1.300
Σάμος	289	591
Χίος	376	696
<b>Νότιο Αιγαίο</b>	<b>3.185</b>	<b>3.239</b>
Δωδεκάνησος	1.905	1.834
Κυκλάδες	1.280	1.405
<b>Κρήτη</b>	<b>5.796</b>	<b>7.046</b>
Ηράκλειο	2.873	3.334
Λασιθί	593	1.022
Ρέθυμνο	863	846
Χανιά	1.467	1.844
<b>Εξωτερικό</b>	<b>185</b>	<b>880</b>

**Πίνακας 3. Γεννήσεις ζώντων κατά ομάδες ηλικιών της μητέρας, ετών 1982, 1992, 2002, 2012 και 2022**

	1982	1992	2002	2012	2022
<15	172	72	89	93	130
15-19	16.565	6.416	3.501	2.309	1.907
20-24	49.863	30.213	17.347	10.047	5.706
25-29	40.512	36.832	34.347	26.127	15.353
30-34	20.380	21.331	32.563	37.077	25.610
35-39	7.759	7.699	13.122	19.684	20.131
40-44	1.707	1.380	2.368	4.366	6.303
45-49	219	109	206	585	1.177
50+	39	29	26	83	224
Άγνωστη	59	-	-	-	-
<b>Σύνολο</b>	<b>137.275</b>	<b>104.081</b>	<b>103.569</b>	<b>100.371</b>	<b>76.541</b>

**Γράφημα 2. Γεννήσεις ζώντων κατά ομάδες ηλικιών της μητέρας, για τα έτη 1982, 2002 και 2022**



**Πίνακας 4. Στοιχεία γεννήσεων ζώντων, για τα έτη 2014 - 2022**

	2014	2015	2016	2017	2018	2019	2020	2021	2022
<b>ΓΕΝΝΗΣΕΙΣ ΖΩΝΤΩΝ</b>	<b>92.149</b>	<b>91.847</b>	<b>92.898</b>	<b>88.553</b>	<b>86.440</b>	<b>83.756</b>	<b>84.764</b>	<b>85.346</b>	<b>76.541</b>
Άρρενες	47.384	47.294	47.882	45.686	44.525	42.940	43.531	43.998	39.558
Θήλειες	44.765	44.553	45.016	42.867	41.915	40.816	41.233	41.348	36.983
<b>Ελληνίδες μητέρες</b>	<b>79.985</b>	<b>79.919</b>	<b>80.166</b>	<b>76.177</b>	<b>74.121</b>	<b>71.693</b>	<b>72.249</b>	<b>75.276</b>	<b>67.960</b>
% Συμμετοχή	86,8	87,0	86,3	86,0	85,7	85,6	85,2	88,2	88,8
<b>Αλλοδαπές μητέρες</b>	<b>12.152</b>	<b>11.924</b>	<b>12.724</b>	<b>12.371</b>	<b>12.314</b>	<b>12.055</b>	<b>12.514</b>	<b>10.069*</b>	<b>8.581</b>
Άγνωστης ιθαγένειας	12	4	8	5	5	8	1	1*	0
% Συμμετοχή (Αλλοδαπές και άγνωστης ιθαγ.)	13,2	13,0	13,7	14,0	14,3	14,4	14,8	11,8	11,2
<b>Γεννήσεις εντός γάμου**</b>	<b>84.984</b>	<b>84.454</b>	<b>85.373</b>	<b>81.094</b>	<b>78.871</b>	<b>76.163</b>	<b>76.994</b>	<b>77.473</b>	<b>68.979</b>
% Συμμετοχή	92,2	92,0	91,9	91,6	91,2	90,9	90,8	90,8	90,1
<b>Γεννήσεις εκτός γάμου</b>	<b>7.165</b>	<b>7.393</b>	<b>7.525</b>	<b>7.459</b>	<b>7.569</b>	<b>7.593</b>	<b>7.770</b>	<b>7.873</b>	<b>7.562</b>
% Συμμετοχή	7,8	8,0	8,1	8,4	8,8	9,1	9,2	9,2	9,9

\*Αναθεωρημένα στοιχεία

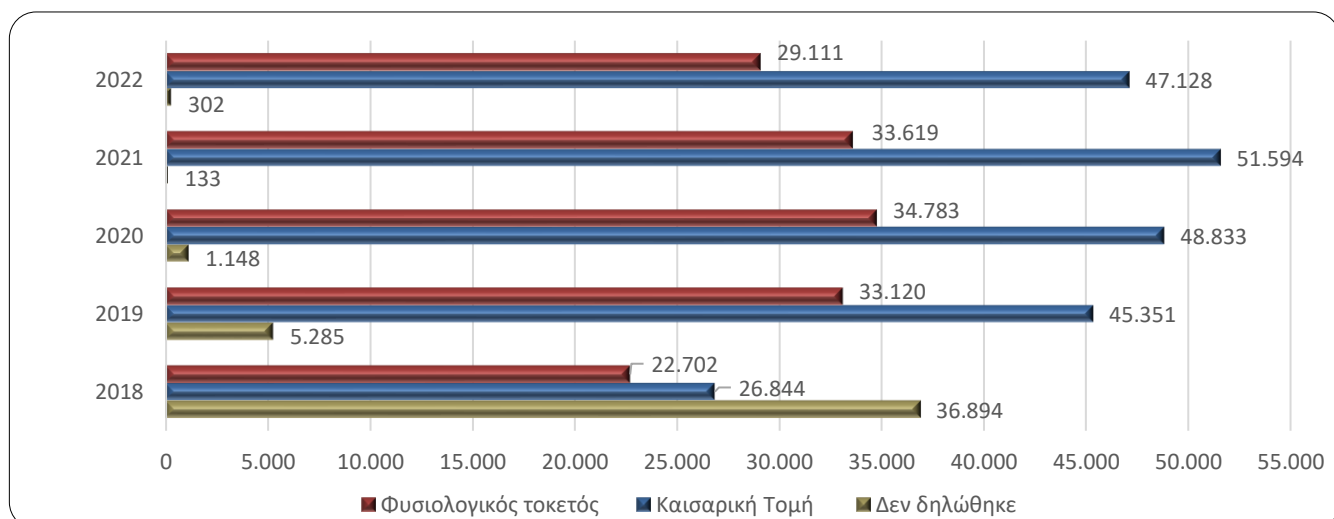
\*\*Περιλαμβάνονται και οι γεννήσεις εντός Συμφώνων Συμβίωσης

**Πίνακας 5. Γεννήσεις ζώντων κατά μέθοδο γέννησης\*, για τα έτη 2018 - 2022**

	2018	2019	2020	2021	2022
<b>Φυσιολογικός τοκετός</b>	22.702	33.120	34.783	33.619	29.111
<b>Καισαρική Τομή</b>	26.844	45.351	48.833	51.594	47.128
<b>Δεν δηλώθηκε</b>	36.894	5.285	1.148	133	302

\*Η πληροφορία για την μέθοδο γέννησης άρχισε να συλλέγεται από το 2018.

**Γράφημα 3. Γεννήσεις ζώντων κατά μέθοδο γέννησης, για τα έτη 2018 - 2022**

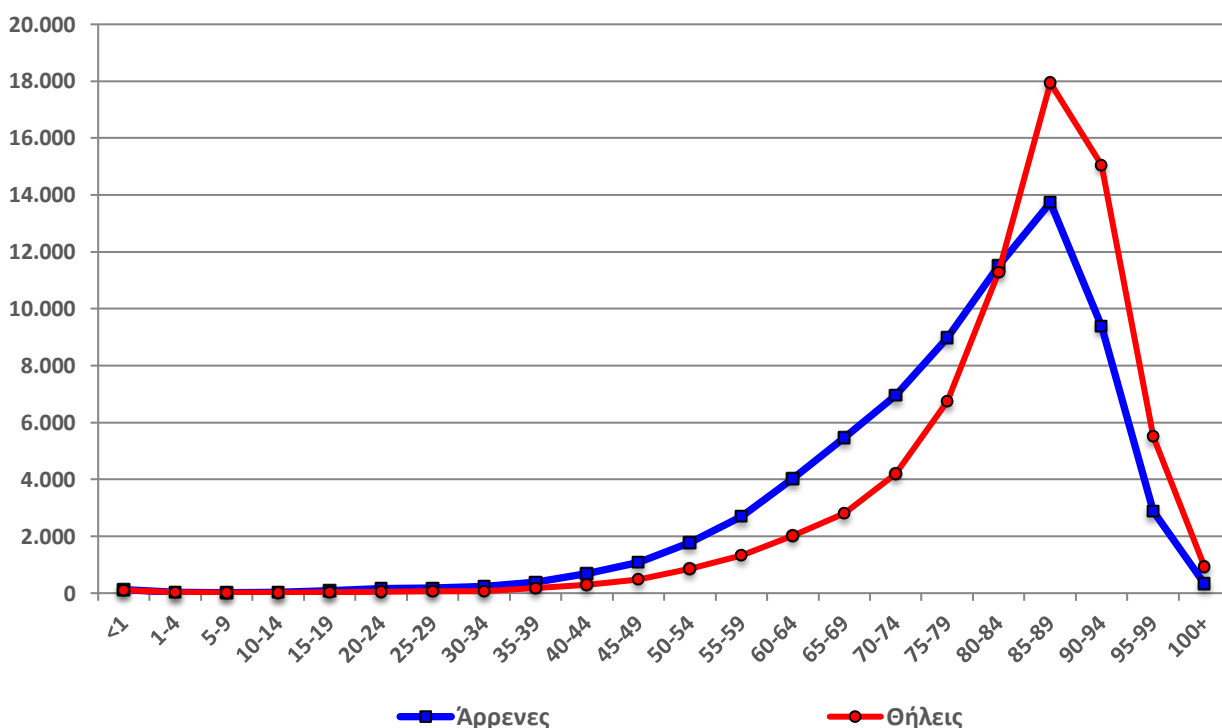


Πίνακας 6. Θάνατοι κατά φύλο και ομάδες ηλικιών, για τα έτη 2021 και 2022

Ηλικία	2021*			2022		
	Σύνολο	Άρρενες	Θήλεις	Σύνολο	Άρρενες	Θήλεις
	<b>143.923</b>	<b>73.420</b>	<b>70.503</b>	<b>140.801</b>	<b>70.802</b>	<b>69.999</b>
<b>Κάτω του έτους</b>	297	164	133	239	129	110
<b>1-4</b>	53	32	21	54	27	27
<b>5-9</b>	36	23	13	30	15	15
<b>10-14</b>	42	26	16	42	27	15
<b>15-19</b>	114	81	33	129	94	35
<b>20-24</b>	211	162	49	209	169	40
<b>25-29</b>	263	201	62	250	185	65
<b>30-34</b>	364	285	79	310	234	76
<b>35-39</b>	587	420	167	562	388	174
<b>40-44</b>	1.102	757	345	981	693	288
<b>45-49</b>	1.796	1.212	584	1.576	1.089	487
<b>50-54</b>	3.032	2.021	1.011	2.647	1.783	864
<b>55-59</b>	4.465	3.008	1.457	4.015	2.688	1.327
<b>60-64</b>	6.713	4.492	2.221	6.034	4.022	2.012
<b>65-69</b>	8.976	5.840	3.136	8.281	5.473	2.808
<b>70-74</b>	12.417	7.729	4.688	11.147	6.948	4.199
<b>75-79</b>	15.402	8.838	6.564	15.728	8.984	6.744
<b>80-84</b>	24.280	12.243	12.037	22.798	11.509	11.289
<b>85-89</b>	31.599	13.897	17.702	31.669	13.733	17.936
<b>90-94</b>	23.278	9.117	14.161	24.443	9.390	15.053
<b>95-99</b>	7.660	2.536	5.124	8.374	2.877	5.497
<b>100+</b>	1.236	336	900	1.258	324	934
<b>Άγνωστη</b>	0	0	0	25	21	4

\*Αναθεωρημένα στοιχεία

Γράφημα 4. Θάνατοι κατά φύλο και ομάδες ηλικιών, για το έτος 2022

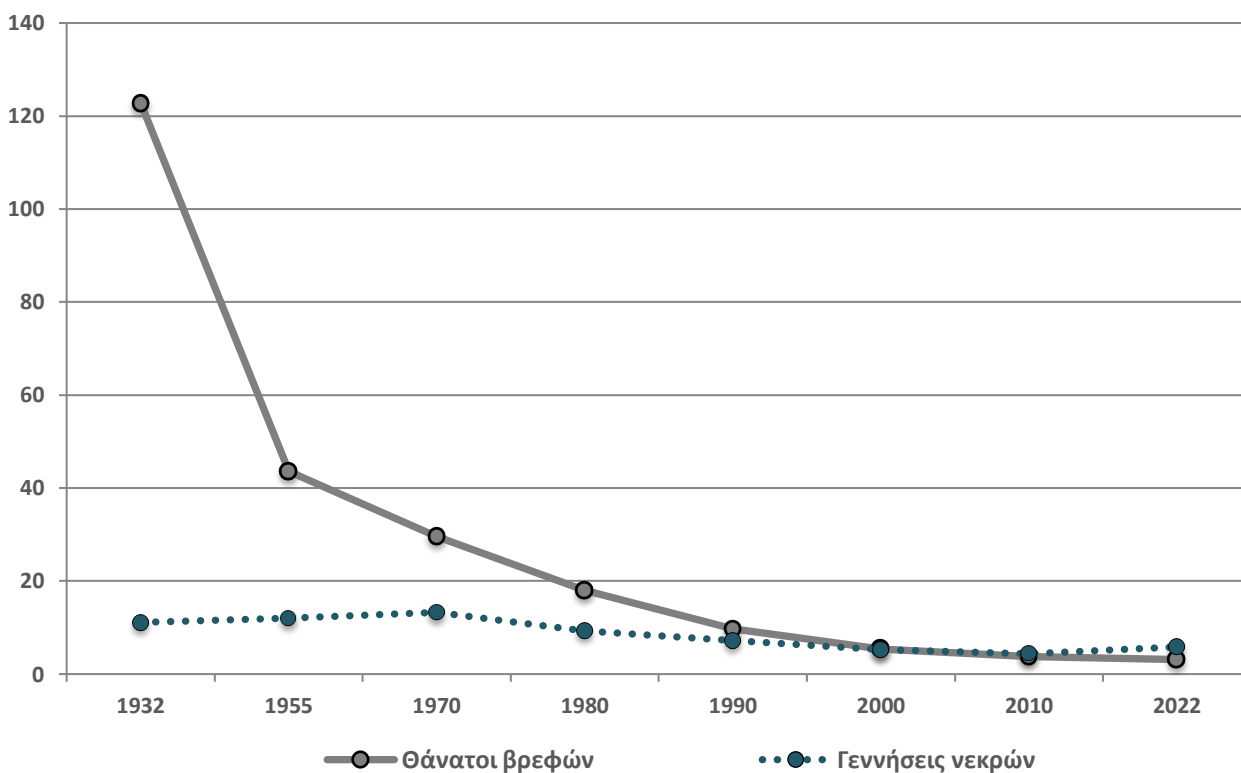


**Πίνακας 7. Στοιχεία και Δείκτες Βρεφικής, Περιγεννητικής και Νεογνικής Θνησιμότητας, για τα έτη 2012 - 2022**

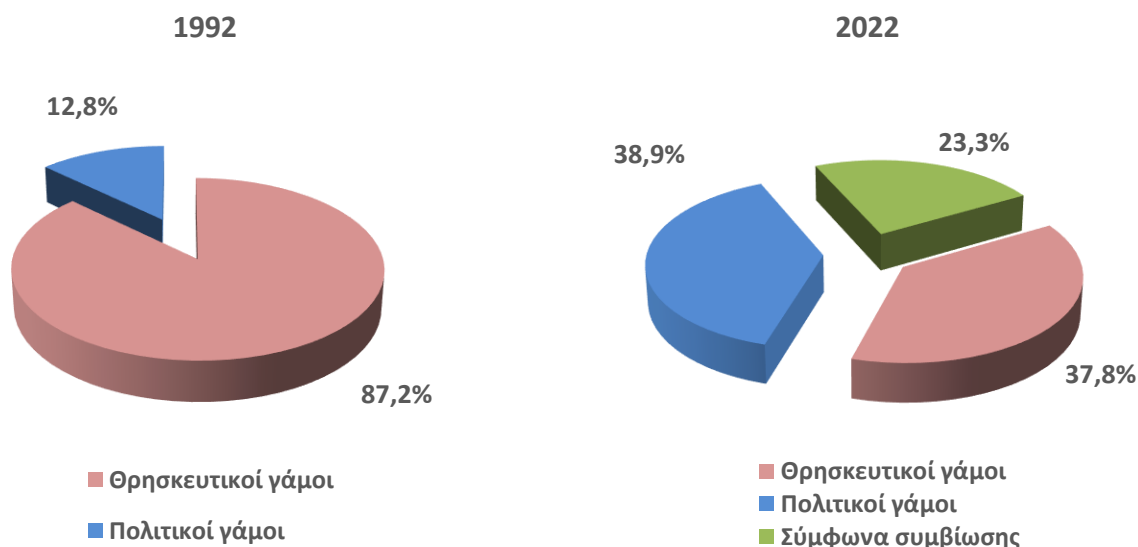
	Θάνατοι	Γεννηθέντα Νεκρά	Θάνατοι Βρεφών	Δείκτης Βρεφικής Θνησιμότητας	Δείκτης Περιγεννητικής Θνησιμότητας	Δείκτης Νεογνικής Θνησιμότητας
<b>2012</b>	116.668	446	293	2,92	5,64	1,88
<b>2013</b>	111.794	376	345	3,66	5,79	2,64
<b>2014</b>	113.740	353	345	3,74	5,66	2,63
<b>2015</b>	121.183	312	364	3,96	5,35	2,83
<b>2016</b>	118.788	339	387	4,17	5,42	2,81
<b>2017</b>	124.495	363	306	3,46	5,66	2,35
<b>2018</b>	120.291	335	300	3,47	5,53	2,43
<b>2019</b>	124.954	454	313	3,74	7,11	2,59
<b>2020</b>	131.025*	443	275	3,24	6,78	2,29
<b>2021</b>	143.923*	453	297	3,48	6,84	2,43
<b>2022</b>	140.801	446	239	3,12	7,26	2,16

\*Αναθεωρημένα στοιχεία

**Γράφημα 5. Θάνατοι βρεφών ηλικίας κάτω του έτους και Γεννήσεις νεκρών, ανά 1.000 γεννήσεις ζώντων**



**Γράφημα 6. Γάμοι (θρησκευτικοί - πολιτικοί) και Σύμφωνα Συμβίωσης, για τα έτη 1992 και 2022**



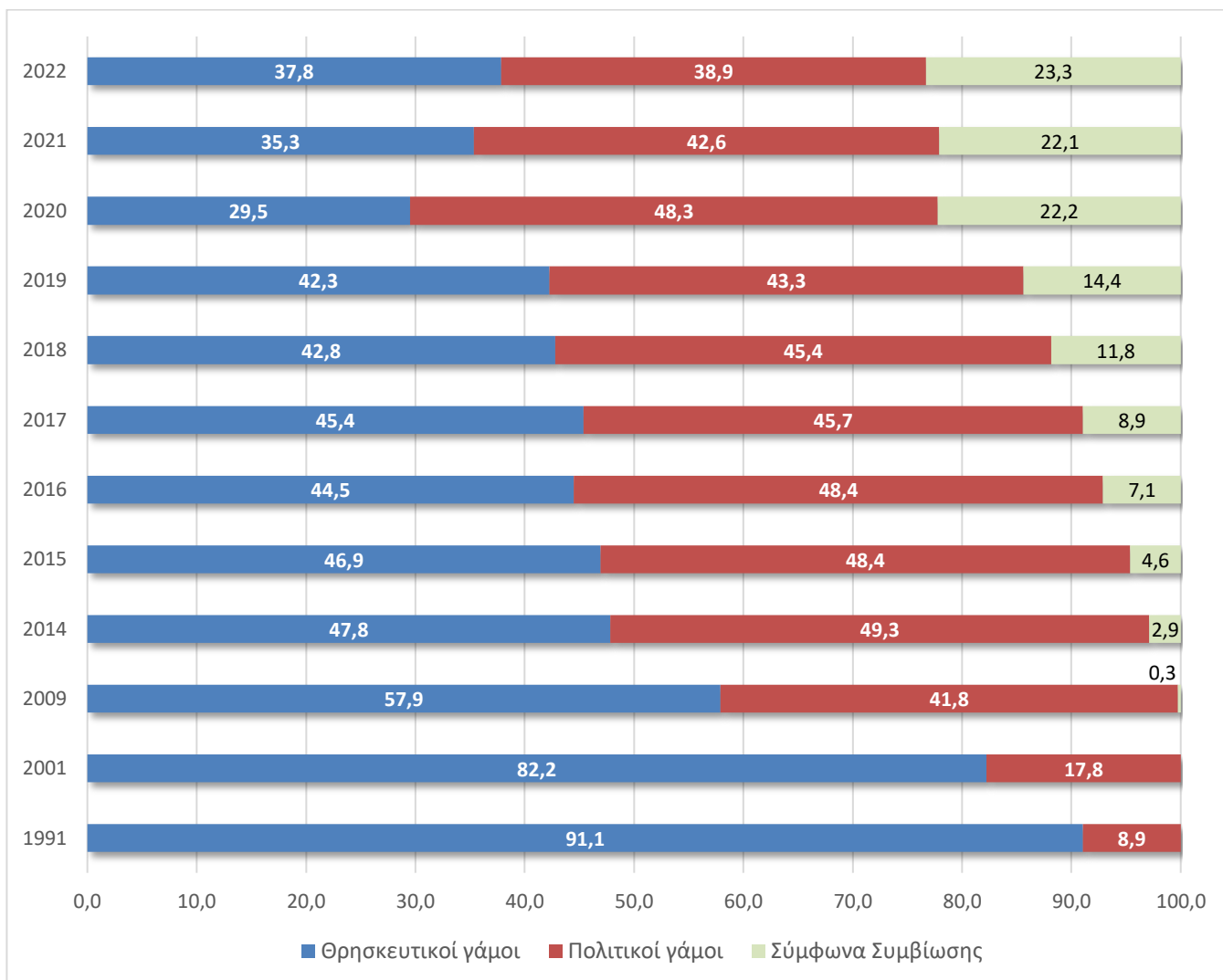
**Πίνακας 8. Γάμοι (θρησκευτικοί - πολιτικοί) και Σύμφωνα Συμβίωσης**

Έτος	Γάμοι και Σύμφωνα Συμβίωσης	Γάμοι	Θρησκευτικοί		Πολιτικοί		Σύμφωνα Συμβίωσης	
			Αριθμός	Συμμετοχή %	Αριθμός	Συμμετοχή %	Αριθμός	Συμμετοχή %
1932	39.283	39.283	39.283	100,0	-	-	-	-
1955	66.274	66.274	66.274	100,0	-	-	-	-
1971	73.350	73.350	73.350	100,0	-	-	-	-
1981	71.178	71.178	71.178	100,0	-	-	-	-
1991	65.568	65.568	59.710	91,1	5.858	8,9	-	-
2001	58.491	58.491	48.087	82,2	10.404	17,8	-	-
2009	59.373	59.212	34.375	57,9	24.837	41,8	161	0,3
2010	56.518	56.338	30.327	53,7	26.011	46,0	180	0,3
2011	55.284	55.099	28.472	51,5	26.627	48,2	185	0,3
2012	50.019	49.705	23.980	47,9	25.725	51,4	314	0,6
2013	51.837	51.256	25.624	49,4	25.632	49,4	581	1,1
2014	54.678	53.105	26.152	47,8	26.953	49,3	1.573	2,9
2015	56.283	53.672	26.419	46,9	27.253	48,4	2.611	4,6
2016	53.431	49.632	23.778	44,5	25.854	48,4	3.799	7,1
2017	55.059	50.138	24.975	45,4	25.163	45,7	4.921	8,9
2018	53.797	47.428	23.010	42,8	24.418	45,4	6.369	11,8
2019	55.061	47.137	23.278	42,3	23.859	43,3	7.924	14,4
2020	40.461	31.475	11.935	29,5	19.540	48,3	8.986	22,2
2021	52.309	40.759	18.487	35,3	22.272	42,6	11.550	22,1
2022	56.512	43.355	21.381	37,8	21.974	38,9	13.157	23,3

\*Στις περιπτώσεις που τα επιμέρους ποσοστά δεν αθροίζουν στο 100, αυτό οφείλεται σε στρογγυλοποιήσεις.



**Γράφημα 7. Ποσοστά συμμετοχής Γάμων και Συμφώνων Συμβίωσης, για τα έτη 1991, 2001, 2009, 2014 - 2022**



**Πίνακας 9. Κατανομή ηλικιών συζύγων κατά τον 1<sup>ο</sup> γάμο, έτους 2022**

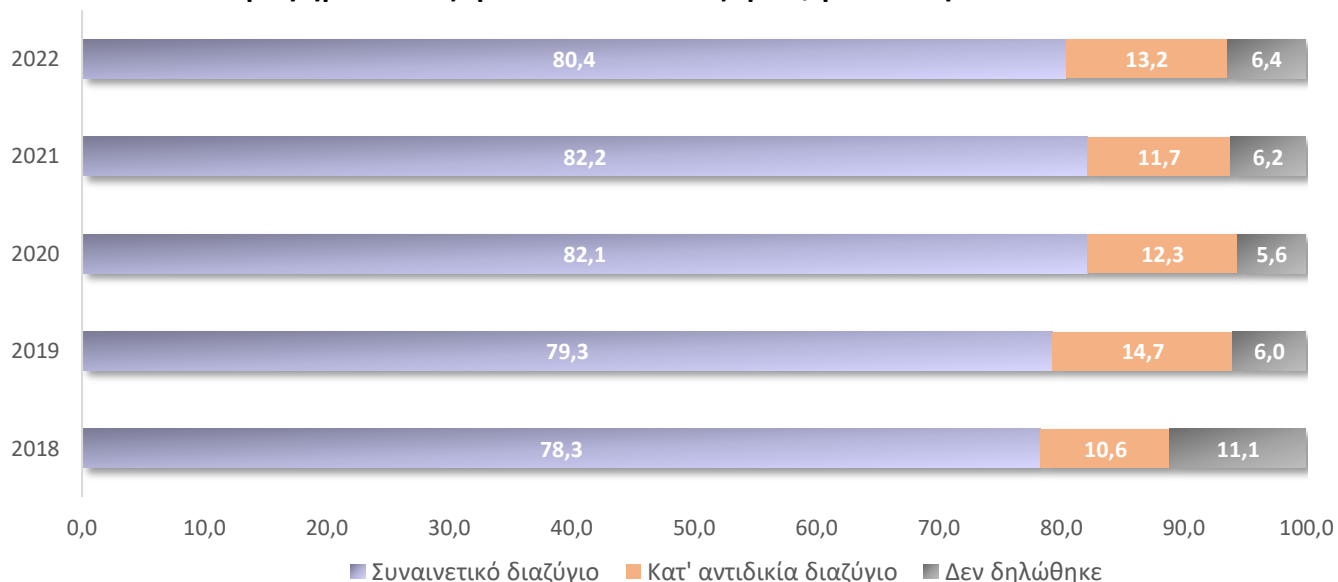
	Άρρενες	Θήλεις
<b>Σύνολα</b>	<b>37.428</b>	<b>38.070</b>
15-19	110	459
20-24	1.202	3.073
25-29	6.958	12.165
30-34	13.478	13.337
35-39	9.148	5.804
40-44	4.151	2.042
45-49	1.437	755
50-54	586	279
55-59	211	102
60-64	89	38
65-69	30	9
70-74	12	4
75+	16	3

**Πίνακας 10. Διαζύγια κατά τύπο διαζυγίου, για τα έτη 2018 - 2022**

Διαζύγια	2018		2019		2020		2021		2022	
	Αριθμός	%	Αριθμός	%	Αριθμός	%	Αριθμός	%	Αριθμός	%
<b>Σύνολο</b>	<b>15.575</b>	<b>100,0</b>	<b>15.124</b>	<b>100,0</b>	<b>12.962</b>	<b>100,0</b>	<b>13.921</b>	<b>100,0</b>	<b>14.477</b>	<b>100,0</b>
Συναινετικά	12.197	78,3	11.994	79,3	10.646	82,1	11.437	82,2	11.638	80,4
Κατ' αντιδικία	1.647	10,6	2.228	14,7	1.592	12,3	1.624	11,7	1.906	13,2
Δεν δηλώθηκε	1.731	11,1	902	6,0	724	5,6	860	6,2	933	6,4

\*Στις περιπτώσεις που τα επιμέρους ποσοστά δεν αθροίζουν στο 100, αυτό οφείλεται σε στρογγυλοποιήσεις.

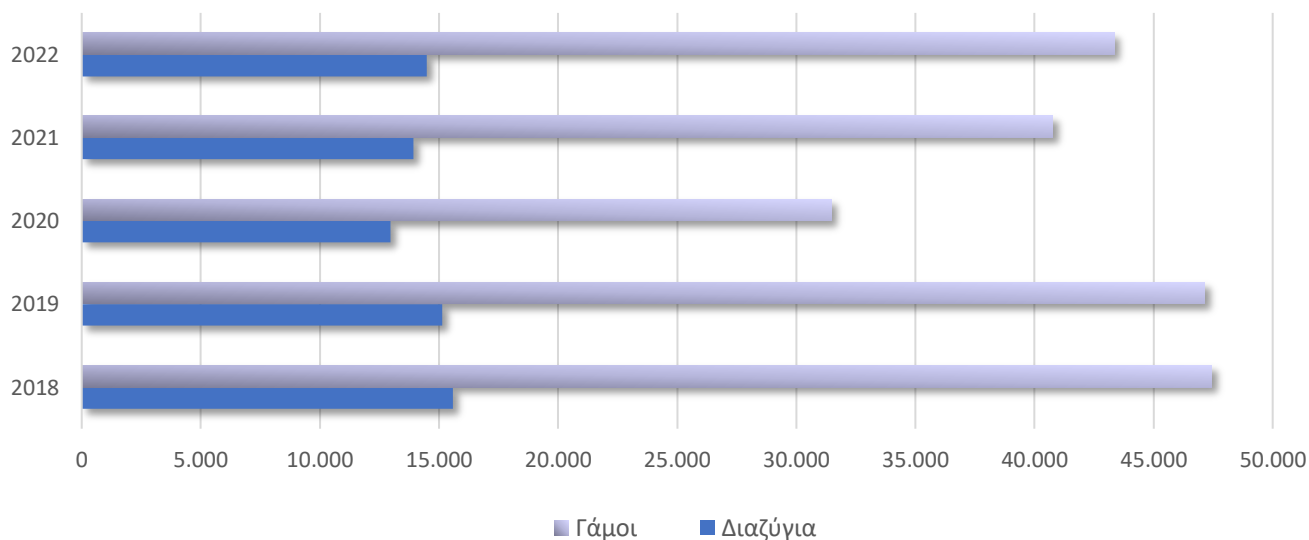
**Γράφημα 8. Διαζύγια κατά τύπο διαζυγίου, για τα έτη 2018 - 2022**



**Πίνακας 11. Διαζύγια και αναλογία διαζυγίων ανά 100 γάμους, για τα έτη 2018 - 2022**

	2018	2019	2020	2021	2022
<b>Διαζύγια</b>	15.575	15.124	12.962	13.921	14.477
<b>Διαζύγια ανά 100 γάμους</b>	32,8	32,1	41,2	34,2	33,4

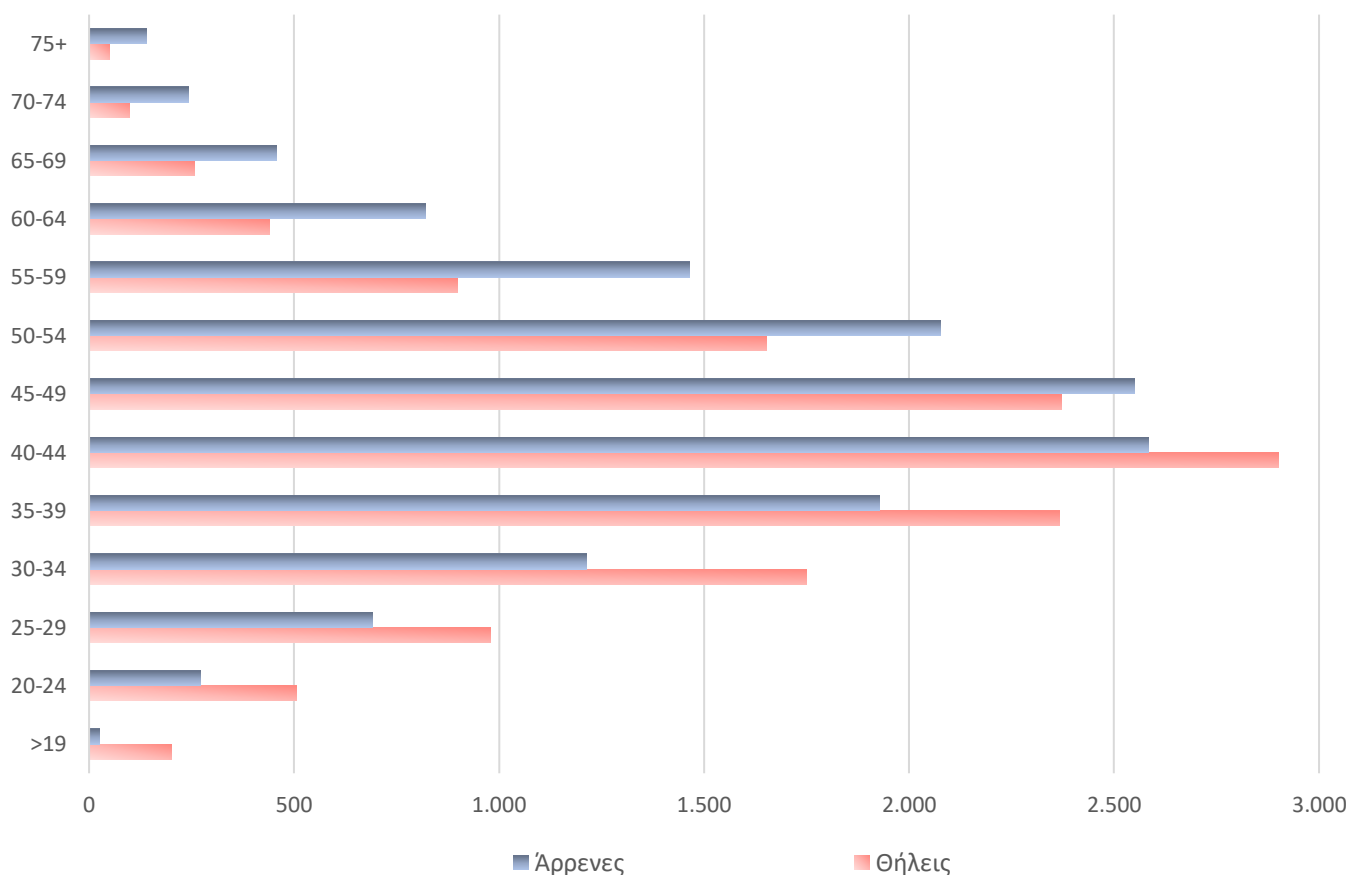
**Γράφημα 9. Γάμοι και Διαζύγια, για τα έτη 2018 - 2022**



**Πίνακας 12. Κατανομή ηλικιών διαζευγμένων κατά τη λύση του γάμου, για τα έτη 2018 - 2022**

	2018		2019		2020		2021		2022	
	Άρρενες	Θήλειες	Άρρενες	Θήλειες	Άρρενες	Θήλειες	Άρρενες	Θήλειες	Άρρενες	Θήλειες
≤ 19	48	284	55	315	43	242	38	217	25	202
20-24	408	883	387	874	380	755	348	706	272	507
25-29	1.171	1.596	1.143	1.466	883	1.246	845	1.187	692	980
30-34	1.830	2.305	1.727	2.111	1.469	1.801	1.405	1.761	1.214	1.749
35-39	2.434	2.821	2.299	2.724	2.037	2.330	1.994	2.420	1.929	2.366
40-44	2.771	2.782	2.699	2.740	2.360	2.485	2.527	2.810	2.584	2.901
45-49	2.476	2.144	2.427	2.119	2.145	1.880	2.444	2.190	2.551	2.371
50-54	1.908	1.404	1.892	1.374	1.619	1.149	1.950	1.361	2.077	1.652
55-59	1.168	668	1.150	741	954	552	1.095	665	1.464	899
60-64	690	386	675	374	508	275	635	317	821	441
65-69	371	189	373	173	310	148	370	174	458	256
70-74	181	77	177	77	156	57	169	78	243	99
75+	110	31	111	26	88	30	91	26	141	50
Δεν δηλώθηκε	9	5	9	10	10	12	10	9	6	4

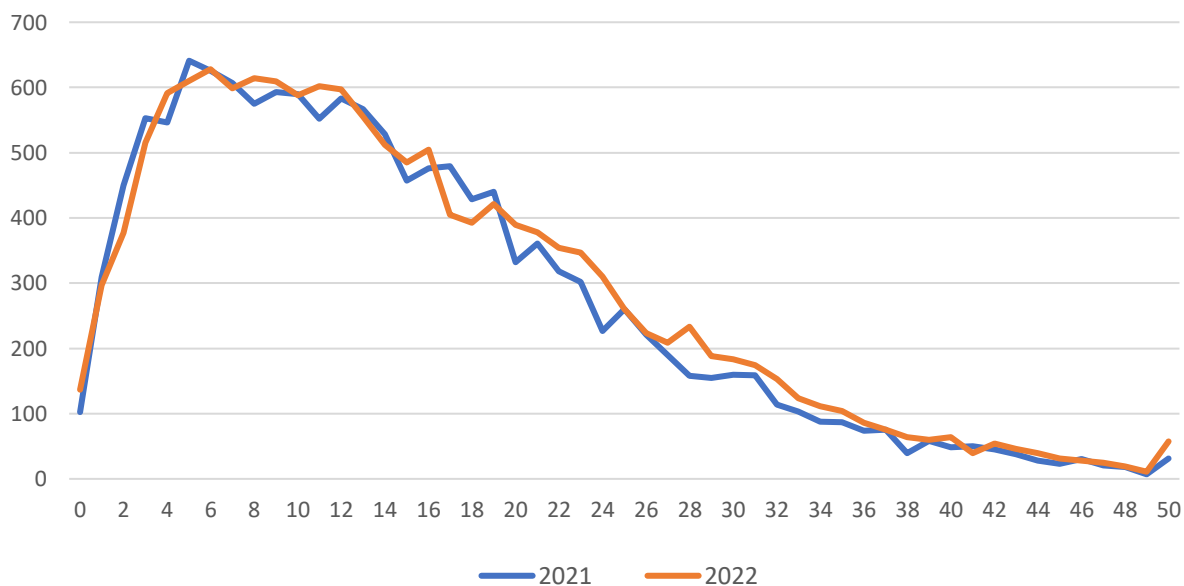
**Γράφημα 10. Διαζύγια κατά ομάδα ηλικιών των διαζευγμένων, για το έτος 2022**



**Πίνακας 13. Διαζύγια κατά διάρκεια λυθέντος γάμου, για τα έτη 2018 - 2022**

Διάρκεια λυθέντος γάμου	2018	2019	2020	2021	2022
<b>Σύνολο διαζυγίων</b>	<b>15.575</b>	<b>15.124</b>	<b>12.962</b>	<b>13.921</b>	<b>14.477</b>
<b>Έως 2 έτη</b>	692	512	448	411	434
Έως 1 έτος	183	157	115	102	137
1 έτος	509	355	333	309	297
<b>2 - 4 έτη</b>	2.420	1.801	1.595	1.549	1.483
2 έτη	704	497	447	450	377
3 έτη	818	613	539	553	515
4 έτη	898	691	609	546	591
<b>5 - 9 έτη</b>	3.193	3.374	2.890	3.042	3.060
5 έτη	610	727	573	641	610
6 έτη	645	621	623	626	628
7 έτη	698	630	539	607	599
8 έτη	632	704	591	575	614
9 έτη	608	692	564	593	609
<b>10+ έτη</b>	9.270	9.437	8.029	8.919	9.500
10 - 19 έτη	5.234	5.318	4.647	5.101	5.063
20 - 29 έτη	2.765	2.747	2.312	2.524	2.891
30 - 39 έτη	963	1.056	796	955	1.133
40+ έτη	308	316	274	339	413

**Γράφημα 11. Διαζύγια κατά έτη γάμου, για τα έτη 2021 - 2022**

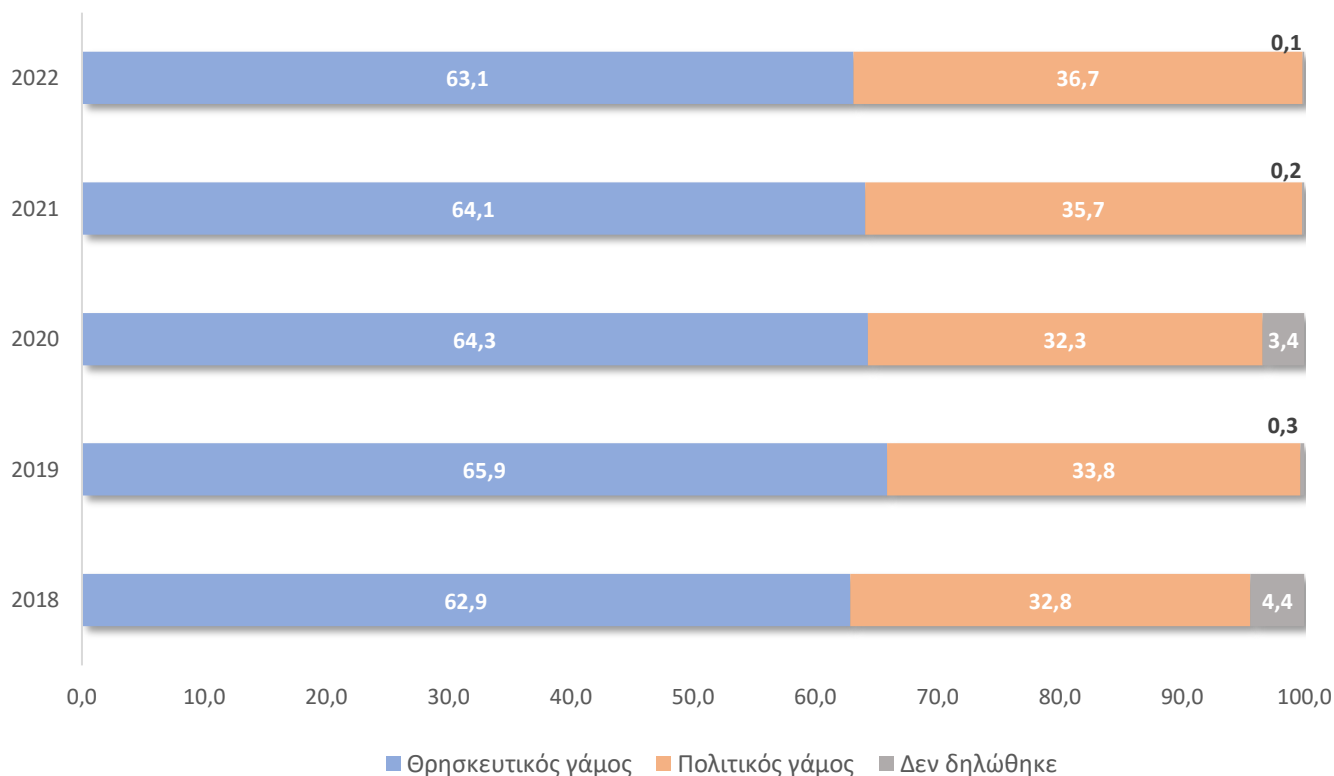


**Πίνακας 14. Διαζύγια κατά τύπο τέλεσης του λυθέντος γάμου, για τα έτη 2018 - 2022**

Διαζύγια	2018		2019		2020		2021		2022	
	Αριθμός	%	Αριθμός	%	Αριθμός	%	Αριθμός	%	Αριθμός	%
<b>Σύνολο</b>	<b>15.575</b>	<b>100,0</b>	<b>15.124</b>	<b>100,0</b>	<b>12.962</b>	<b>100,0</b>	<b>13.921</b>	<b>100,0</b>	<b>14.477</b>	<b>100,0</b>
Θρησκευτικός	9.789	62,9	9.965	65,9	8.334	64,3	8.920	64,1	9.140	63,1
Πολιτικός	5.103	32,8	5.112	33,8	4.187	32,3	4.976	35,7	5.320	36,7
Δεν δηλώθηκε	683	4,4	47	0,3	441	3,4	25	0,2	17	0,1

\*Στις περιπτώσεις που τα επιμέρους ποσοστά δεν αθροίζουν στο 100, αυτό οφείλεται σε στρογγυλοποιήσεις.

**Γράφημα 12. Διαζύγια κατά τύπο γάμου, για τα έτη 2018 - 2022**



## ΕΠΕΞΗΓΗΜΑΤΙΚΕΣ ΣΗΜΕΙΩΣΕΙΣ

### **Φυσική Κίνηση Πληθυσμού**

Η Έρευνα Φυσικής Κίνησης Πληθυσμού με τη σημερινή της μορφή διενεργείται από το 1956. Από τον Μάιο 2013 και μετά, η ΕΛΣΤΑΤ έχει πρόσβαση στο ηλεκτρονικό σύστημα καταχώρησης των δημογραφικών συμβάντων «ΑΡΙΑΔΝΗ» του Υπουργείου Εσωτερικών και αντλεί τα σχετικά στοιχεία σε μηνιαία βάση. Ειδικά για τα διαζύγια, έως το έτος 2017, η ΕΛΣΤΑΤ συνέλεγε στοιχεία οριστικών αποφάσεων διαζυγίων που εκδίδονταν από τα Πρωτοδικεία της Χώρας, σε ετήσια βάση. Από το έτος 2018 και εξής, με την εφαρμογή του Ν. 4509/2017, άρθρο 22, όπου η δήλωση διαζυγίου γίνεται στο Ληξιαρχείο που είναι καταχωρημένος ο γάμος, η άντληση των στοιχείων και για τα διαζύγια γίνεται από το Σύστημα «Αριάδνη». Ως εκ τούτου, τα στοιχεία για τα διαζύγια από το 2018 και εξής δεν είναι απολύτως συγκρίσιμα με τα προηγούμενα στοιχεία.

### **Νομικό πλαίσιο**

Νόμος 344/76 «Περί ληξιαρχικών πράξεων» που καθορίζει τις υποχρεώσεις των ληξιάρχων στη συλλογή και εν συνεχεία διαβίβαση των στοιχείων και Νόμος 3832/2010 «Ελληνικό Στατιστικό Σύστημα, Σύσταση Ελληνικής Στατιστικής Αρχής (ΕΛΣΤΑΤ) ως Ανεξάρτητης Αρχής», όπως ισχύει.

Νομοθεσία διαζυγίων:

- Νόμος 1329/1983 «Εφαρμογή της συνταγματικής αρχής της ισότητας ανδρών και γυναικών στον Αστικό Κώδικα (Α.Κ), τον εισαγωγικό του νόμο, την εμπορική νομοθεσία και τον κώδικα πολιτικής δικονομίας, καθώς και μερικός εκσυγχρονισμός των διατάξεων του Αστικού Κώδικα που αφορούν το οικογενειακό δίκαιο».

Άρθρο 1438 - Λύση γάμου με διαζύγιο που απαγγέλλεται με αμετάκλητη δικαστική απόφαση

Άρθρο 1439 Α.Κ - Ισχυρός κλονισμός

Άρθρο 1440 Α.Κ - Αφάνεια

Άρθρο 1441 Α.Κ - Συναινετικό διαζύγιο

- Νόμος 4509/2017

Άρθρο 22 - Εισάγεται η δυνατότητα λύσης γάμου με έγγραφη συμφωνία των συζύγων, παρουσία πληρεξούσιων δικηγόρων για καθέναν από αυτούς, και συνάπτεται συμβολαιογραφική πράξη (αντικατάσταση άρθρων 1438 και 1441 του Αστικού Κώδικα). Τέθηκε σε ισχύ από το 2018.

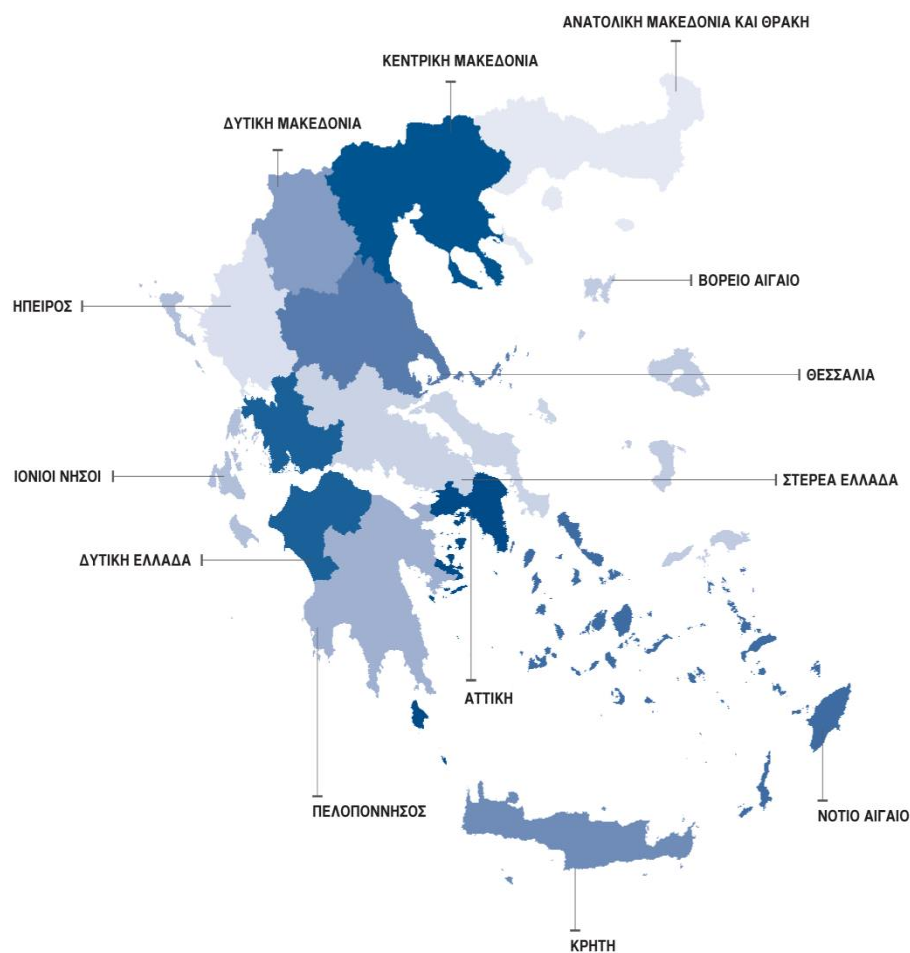
### **Κάλυψη**

Η έρευνα είναι απογραφική και περιλαμβάνει το σύνολο των γεννήσεων, θανάτων, γάμων, συμφώνων συμβίωσης και διαζυγίων που πραγματοποιούνται στην Επικράτεια και δηλώνονται στο σύστημα των Ληξιαρχείων («ΑΡΙΑΔΝΗ»).

### **Γεωγραφική ταξινόμηση**

Η γεωγραφική ταξινόμηση βασίζεται στην Ονοματολογία των Εδαφικών Στατιστικών Μονάδων (NUTS).

## Χάρτης των Περιφερειών (NUTS2) της Ελλάδος



### Περίοδος Αναφοράς

Ημερολογιακό έτος 2022.

### Ορισμοί

**Βρεφική θνησιμότητα:** Η αναλογία των θανάτων βρεφών ηλικίας κάτω του ενός έτους κατά τη διάρκεια του έτους αναφοράς στον αριθμό των γεννήσεων ζώντων στο ίδιο έτος. Η αναλογία εκφράζεται ανά 1.000 γεννήσεις ζώντων.

**Νεογνική θνησιμότητα:** Η αναλογία των θανάτων βρεφών ηλικίας κάτω των **28 ημερών** κατά τη διάρκεια του έτους αναφοράς στον αριθμό των γεννήσεων ζώντων στο ίδιο έτος. Η αναλογία εκφράζεται ανά 1.000 γεννήσεις ζώντων.

**Περιγεννητική θνησιμότητα:** Η αναλογία των θανάτων βρεφών ηλικίας κάτω της **μιας εβδομάδας** και των γεννήσεων νεκρών κατά τη διάρκεια του έτους αναφοράς στον αριθμό των γεννήσεων (περιλαμβανομένων των γεννήσεων νεκρών) στο ίδιο έτος. Η αναλογία εκφράζεται ανά 1.000 γεννήσεις.

**Φυσική μεταβολή (Φυσικό Ισοζύγιο):** Η διαφορά των θανάτων από τις γεννήσεις χωρίς το συνυπολογισμό της καθαρής μετανάστευσης (εισερχόμενοι-εξερχόμενοι μετανάστες).

**Μεθοδολογία** Τα στοιχεία της Φυσικής Κίνησης Πληθυσμού μετά τη συλλογή τους από το ηλεκτρονικό σύστημα «Αριάδνη», ελέγχονται ποιοτικά και καταρτίζονται στατιστικές για γεννήσεις, θανάτους, γάμους, σύμφωνα συμβίωσης και διαζύγια σε ετήσια βάση. Στις περιπτώσεις τέλεσης γάμων και των δύο τύπων (θρησκευτικοί και πολιτικοί) καταγράφεται μόνον ο γάμος που τελέστηκε πρώτος. Θάνατοι μεταναστών-προσφύγων, που συμβαίνουν κατά την προσπάθεια προσέγγισης ευρωπαϊκών χωρών, δεν περιλαμβάνονται. Αναφορικά με τα διαζύγια, από το 2018 και εξής, συγκεντρώνονται στοιχεία από το σύστημα Αριάδνη για συναινετικά διαζύγια (λύση γάμου με συμβολαιογραφική πράξη) και για κατ' αντιδικία διαζύγια (αμετάκλητη δικαστική απόφαση, η οποία δεν δύναται να προσβληθεί με ένδικα μέσα). Οι διαθέσιμες μεταβλητές που συλλέγονται είναι: τύπος διαζυγίου, φύλο και ηλικία των διαζευγμένων, διάρκεια και τύπος (θρησκευτικός - πολιτικός) λυθέντος γάμου, Περιφέρεια μόνιμης διαμονής. Δεν είναι πλέον διαθέσιμες η αιτία του διαζυγίου και η υπαιτιότητα στο ηλεκτρονικό σύστημα «Αριάδνη». Λόγω αυτών των αλλαγών, τα στοιχεία για τα διαζύγια από το 2018 και εξής δεν είναι απολύτως συγκρίσιμα με τα προηγούμενα στοιχεία.

Τα στοιχεία της Φυσικής Κίνησης Πληθυσμού ενδέχεται να αναθεωρούνται μετά την ενσωμάτωση νέων στοιχείων ή την παροχή περαιτέρω διευκρινήσεων.

**Παραπομπές** Περισσότερες πληροφορίες (πίνακες, μεθοδολογία) σχετικά με τη Φυσική Κίνηση Πληθυσμού μπορούν να αναζητηθούν στην ιστοσελίδα της ΕΛΣΤΑΤ <https://www.statistics.gr/el/statistics/-/publication/SPO03/>.